



**BİGA KAYMAKAMLIĞI
CUMHURİYET ORTAOKULU**

**2024 – 2028
STRATEJİK PLANI**

En önemli ve verimli görevlerimiz, eğitim ve öğretim işleridir. Eğitim ve öğretim işlerinde kesinlikle başarı sağlamak gerekir. Bir milletin gerçek kurtuluşu ancak bu yolla olur.

Mustafa Kemal ATATÜRK



TEMEL BİLGİLER TABLOSU VE OKUL KÜNYESİ

İL: ÇANAKKALE			İLÇE: BİGA		
Adres	Şirintepe Mah.406.Sokak No:8		Coğrafi Konum	bigacoo.meb.k12.tr/tema/harita.php	
Telefon	286 316 07 00		Faks	286 316 07 01	
e-posta	724020@meb.k12.tr		Web Sayfası	bigacoo.meb.k12.tr	
Kurum Kod	72020		Öğretim şekli	Normal	
Okulun Hizmete Giriş Tarihi: 1998			Toplam Çalışan Sayısı		29
Öğrenci Sayısı	Kız	156	Öğretmen Sayısı	Kadın	12
	Erkek	179		Erkek	14
	Toplam	335		Toplam	26
Derslik başına düşen öğrenci sayısı		22,3	Şube başına düşen öğrenci sayısı		22,3
Öğretmen başına düşen öğrenci sayısı		12,88	Şube başına 30'dan fazla öğrenci olan şube sayısı		0
			Öğretmenlerin kurumdaki ortalama görev süresi		19

Okul Müdürü Sunuşu



Bir milleti hür, bağımsız, şanlı, yüksek bir topluluk haline getirecek olan eğitim, amaç ve hedefleri önceden belli olan, anlık kararlarla değil de belli bir strateji dâhilinde yürütülen eğitimidir. Bu nedenle Cumhuriyet Ortaokulu olarak 2024 – 2028 yılları arasında hedeflerimizi belirlemiş bulunmaktayız. Var olan değerlerimiz doğrultusunda dürüst, tarafsız, adil, sevgi dolu, iletişime açık, çözüm üreten, yenilikçi, önce insan anlayışına sahip bireyler yetiştirmek bizim temel hedefimizdir. Belirlenen hedeflere ulaşmamız aynı zamanda okulumuzun gelişimine önemli katkılar sağlayacaktır. Değişimlere ve yeniliklere ayak uydurarak daha ileriye gitmek, büyük başarıları gerçekleştirmek şüphesiz ki iyi bir planlamayı gerektirir. Hazırlamış olduğumuz bu stratejik plan geleceğimiz ve yüksek hedeflere doğru tırmanmamız hususunda bir başlangıç olacaktır. Yapılan tüm çalışmalar değişimin bir habercisi olarak karşımıza çıkacak, okulumuzun statüsüne ve öğrenci akademik başarısına önemli katkı sağlayacaktır.

İbrahim ER
Okul Müdürü

İçindekiler

Temel Bilgiler ve Okul Künyesi.....	3
Okul Müdürü Sunuşu	4
İçindekiler.....	5
Stratejik Plan Hazırlık Süreci	8
Genelge ve Hazırlık Programı.....	9
Ekip ve Kurullar	10
Durum Analizi.....	12
Kurumsal Tarihçe	13
Uygulanmakta Olan Stratejik Planın Değerlendirilmesi.....	14
Mevzuat Analizi.....	15
Üst Politika Belgeleri	16
Üst Politika Belgeleri Analizi	16
Faaliyet Alanları ile Ürün ve Hizmetlerin Belirlenmesi.....	17
Paydaş Analizi.....	18
Teşkilat Yapısı	21
Kuruluş İçi Analiz	22
İnsan Kaynakları.....	23
Kurum Kültürü Analizi	23
Fiziki Kaynak Analizi	23
Teknoloji ve Bilişim Altyapısı Analizi	23
Mali Kaynaklar	24
GZFT Analizi.....	25
GÜÇLÜ YÖNLER.....	26
ZAYIF YÖNLER.....	26
FIRSATLAR	27
TEHDİTLER.....	27

Tespitler ve İhtiyaçların Belirlenmesi	28
GELECEĞE BAKIŞ	30
Misyonomuz.....	30
Vizyonumuz.....	30
AMAÇ, HEDEF, GÖSTERGE VE STRATEJİLER	31
MALİYETLENDİRME	39
İzleme ve Değerlendirme	40

ÇANAKKALE - BİGA

CUMHURİYET ORTAOKULU

2024 - 2028
STRATEJİK
PLANI



BÖLÜM 1

STRATEJİK PLAN HAZIRLIK SÜRECİ

Stratejik Plan Hazırlık Süreci

2024-2028 Dönemi Stratejik Plan hazırlanması süreci Üst Kurul ve Stratejik Plan Ekibinin oluşturulması ile başlamıştır. Ekip tarafından oluşturulan çalışma takvimi kapsamında ilk aşamada durum analizi çalışmaları yapılmış ve durum analizi aşamasında paydaşlarımızın plan sürecine aktif katılımını sağlamak üzere paydaş anketi, toplantı ve görüşmeler yapılmıştır.

Durum analizinin ardından geleceğe yönelim bölümüne geçilerek okulumuzun amaç, hedef, gösterge ve eylemleri belirlenmiştir. Çalışmaları yürüten ekip ve kurul bilgileri altta verilmiştir.

STRATEJİK PLAN EKİBİ

ÜST KURUL BİLGİLERİ		EKİP BİLGİLERİ	
AD SOYAD	UNVAN	AD SOYAD	UNVAN
İbrahim ER	Okul Müdürü	Zübeyde DARCAN	Beden Eğt.Öğretmeni
Yusuf Can ATICI	Müdür Yardımcısı	Ersin EROL	Rehberlik Öğretmeni
Halit TÜRE	Sosyal Bil. Öğretmeni	Yasin GÜNDOĞDU	BT Öğretmeni
		Tuba BAŞARAN	Veli

Genelge ve Hazırlık Programı

Stratejik plan hazırlık çalışmalarının başladığı, Bakanlık tarafından taşra birimlerine 2022-21 sayılı Genelge ile duyurulmuştur. Genelgede stratejik yönetim anlayışının öneminden bahsedilmiş, kurumumuzun 2019-2023 Stratejik Planları ile gösterdiği gelişim üzerinde durulmuş, Genelge doğrultusunda Cumhuriyet Okulu Müdürlüğü 2024-2028 Stratejik Planı, literatür taraması, üst politika belgelerinin analizi, iç ve dış paydaşların görüşlerinin katkılarıyla hazırlanmıştır.

Ekip ve Kurullar

Başarılı bir stratejik planlamanın önemli adımları arasında plan hazırlık çalışmalarının belli bir sistematik yapı içerisinde yürütülmesi ve hazırlık sürecinde katılımcılığın yüksek düzeyde olması ile ekip çalışmasının sağlıklı bir şekilde gerçekleşmesi yer almaktadır. Hazırlık Programı'nın yayımlanmasının ardından Strateji Geliştirme Kurulu ve Stratejik Planlama Ekibi oluşturulmuştur.

Strateji Geliştirme Kurulu: Strateji Geliştirme Kurulu, stratejik planlama çalışmalarını takip etmek ve ekiplerden bilgi alarak çalışmalarını yönlendirmek İlçe Milli Eğitim Müdürü başkanlığında Okul idarecileri ve öğretmenlerden oluşmaktadır.

Stratejik Planlama Ekibi: Strateji Geliştirme Hizmetlerinden sorumlu okul müdürü başkanlığında, okul müdür yardımcıları, görevli öğretmenler ve kurumda görev yapan personelden oluşmaktadır.

SIRA NO	ADI SOYADI	GÖREVİ/UNVANI	GÖREV YERİ
1	İbrahim ER	Okul Müdürü	Cumhuriyet Ortaokulu
2	Yusuf Can ATICI	Müdür Yardımcısı	Cumhuriyet Ortaokulu
3	Halit TÜRE	Sosyal Bilgiler Öğretmeni	Cumhuriyet Ortaokulu
4	Ersin EROL	Rehber Öğretmeni	Cumhuriyet Ortaokulu
5	Fehime GÜLAÇTI	Yardımcı Hizmetler	Cumhuriyet Ortaokulu
6			
7			
8			
9			
10			

Tablo 1 Cumhuriyet Ortaokulu Müdürlüğü Strateji Geliştirme Kurulu

ÇANAKKALE - BİGA
İLÇE MİLLİ EĞİTİM MÜDÜRLÜĞÜ

CUMHURİYET ORTAOKULU

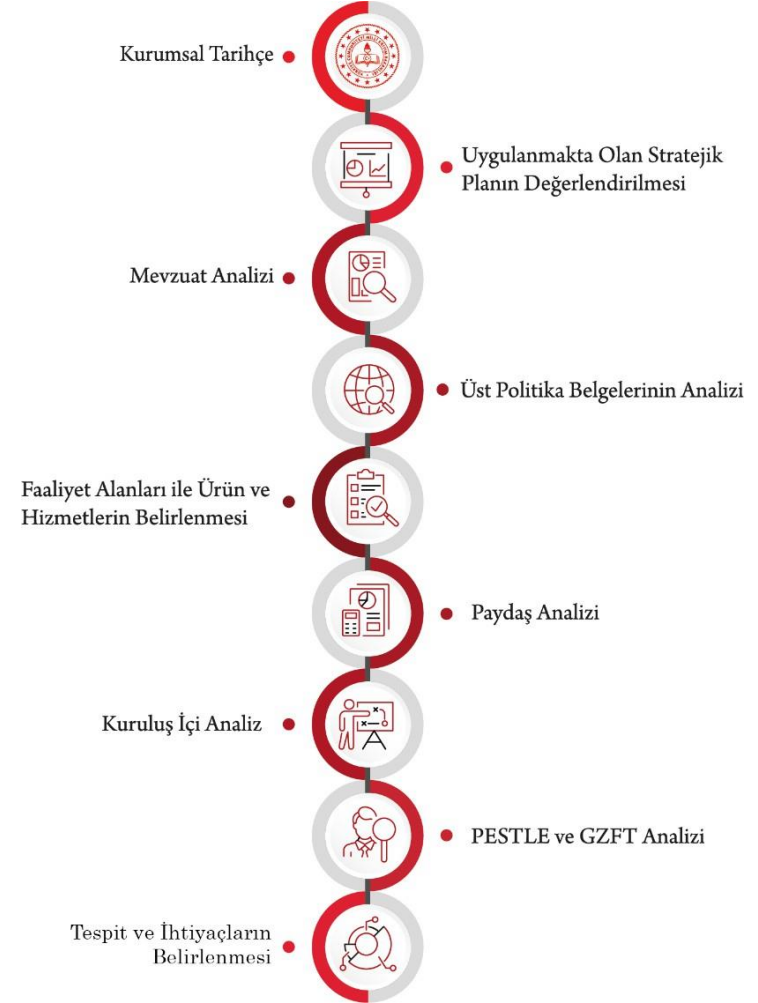


2024 - 2028
STRATEJİK
PLANI

BÖLÜM 2
DURUM ANALİZİ

Durum Analizi

Durum Analizi bölümünde okulumuzun mevcut durumu ortaya konularak neredeyiz sorusuna yanıt bulunmaya çalışılmıştır. Bu kapsamda okulumuzun kısa tanıtımı, okul künyesi ve temel istatistikleri, paydaş analizi ve görüşleri ile okulumuzun Güçlü Zayıf Fırsat ve Tehditlerinin (GZFT) ele alındığı analize yer verilmiştir.



Şekil 4: Durum Analizi Şeması

Kurumsal Tarihçe

Okulumuz 1998 yılında, 16 derslikli ilköğretim okulu olarak yapılmıştır. Fakat değişen ihtiyaçlar çerçevesinde bugün Ortaokul 14 şube ve 2 özel eğitim sınıfı olarak hizmet vermekteydi. Okulumuzda 2010-2011 eğitim-öğretim yılında öğretmen dersliği uygulamasına geçilmişti. Bunların yanı sıra okulumuz bünyesinde 1 adet rehberlik servisi, 2 adet idareci odası, 1 adet öğretmenler odası, Bilişim ve Okuma Merkezi, Resim Atölyesi, Müzik Salonu ve Kantin bulunmaktaydı. Okul bahçesi 3359 metrekare olup ağaçlandırılmış, çiçeklendirilmiş ve koruma altına alınmıştı. Okul bahçemizde öğrencilerin ve çevre halkının kullanımına sunulmuş oyun parkı, spor alanları bulunmaktaydı. Milli Eğitim Bakanlığı'nın 4+4+4 oniki yıllık zorunlu eğitime geçmesinden dolayı okulumuz 2012-2013 eğitim öğretim yılında Ortaokul olarak eğitim öğretime devam etmekteydi.

Okulumuz binası 2019 yılında deprem tedbirleri kapsamında yıkılmış olup okulumuz Biga Anadolu İmam Hatip Lisesini kullanmaktadır. Okulumuz inşaatı devam etmektedir.

Uygulanmakta Olan Stratejik Planın Deęerlendirilmesi

Cumhuriyet Ortaokulu M¼d¼rl¼ę¼n¼n 2024 - 2028 Stratejik Planı; “Eęitim Öğretim Eriřimin Artırılması, Eęitim Öğretimde Kalitenin Artırılması ve Kurumsal Kapasitenin Geliřtirilmesi” temalarını içermektedir. Her temada 1 amaç belirlenmiřtir. 1. amaçta 1 hedef, 2. amaçta 2 hedef ve 3. amaçta 3 hedef olmak üzere toplam 3 amaç ve 6 hedef belirlenmiřtir. Planda yer alan hedefleri gerçekteřtirmek için belirlenen tedbir ve stratejilerin tamamına yakını uygulanmıřtır. Önceki plan döneminde “Eęitim Öğretim Faaliyetlerine Eriřim” teması kapsamındaki hedefte “okullařma oranlarının artırılması, devamsızlık oranlarının, hayat boyu öğrenmeye katılım” ve benzeri göstergeler yer almaktadır. “Eęitim Öğretimde Kalitenin Artırılması” teması kapsamındaki hedeflerde “merkezi sistem sınavlarındaki başarı, ulusal ve uluslararası çalıřmalara katılım düzeyleri, yabancı dil becerileri, mesleki eęitimin geliřtirilmesi, öğrenci ödüllendirilme ve disiplin düzeyleri” ve benzeri göstergelere yer verilmiřtir. “Kurumsal Kapasitenin Geliřtirilmesi” teması kapsamındaki hedeflerde “derslik başına düşen öğrenci sayısı, insan kaynaklarının eęitimi, taşımali eęitim çalıřmaları, okullarda teknolojik olanakları geliřtirme” ve benzeri göstergelere yer verilmiřtir. Plandaki hedefler, paydařlarla yapılan görüşmelerden ortaya çıkan sonuçlara göre belirlenmiřtir.

Mevzuat Analizi

Tablo 1: Mevzuat Analizi

15

Yasal Yükümlülük	Dayanak	Tespitler	İhtiyaçlar
<ul style="list-style-type: none"> Müdürlüğümüz "Dayanak" başlığı altında sıralanan Kanun, Kanun Hükmünde Kararname, Tüzük, Genelge ve Yönetmeliklerdeki ilgili hükümleri yerine getirmekle mükelleftir. Müdürlüğümüz "eğitim-öğretim hizmetleri, insan kaynakları, halba ilişkiler, fiziki ve mali destek hizmetleri, stratejik plan hazırlama, stratejik plan izleme-değerlendirme süreci iş ve işlemleri" faaliyetlerini yürütmektedir. Faaliyetlerimizden öğrenciler, öğretmenler, personel, yöneticiler ve öğrenci velileri doğrudan etkilenmektedir. Müdürlüğümüz resmi kurum ve kuruluşlar, sivil toplum kuruluşları ve özel sektörde mevzuat hükümlerine aykırı olmamak ve faaliyet alanlarını kapsamak koşuluyla protokoller ve diğer işbirliği çalışmalarını yürütme yetkisine haizdir 	<ul style="list-style-type: none"> T.C. Anayasası 1739 Sayılı Millî Eğitim Temel Kanunu 652 Sayılı MEB Teşkilat ve Görevleri Hakkındaki Kanun Hükmünde Kararname 222 Sayılı Millî Eğitim Temel Kanunu (Kabul No: 5.1.1961, RG: 12.01.1961 / 10705-Son Ek ve Değişiklikler: Kanun No: 12.11.2003/ 5002, RG: 21.11.2003 657 Sayılı Devlet Memurları Kanunu 5442 Sayılı İl İdaresi Kanunu 3308 Sayılı Mesleki Eğitim Kanunu 439 Sayılı Ek Ders Kanunu 4306 Sayılı Zorunlu İlköğretim ve Eğitim Kanunu 5018 sayılı Kamu Mali Yönetimi ve Kontrol Kanunu MEB Personel Mevzuat Bölteni Taşıma Yoluyla Eğitime Erişim Yönetmeliği MEB Millî Eğitim Müdürlükleri Yönetmeliği (22175 Sayılı RG Yayınlanan) Millî Eğitim Bakanlığı Rehberlik ve Psikolojik Danışma Hizmetleri Yönetmeliği 04.12.2012/202358 Sayı İl İlçe MEM'in Teşkilatlanması 43 Nolu Genelge 26 Şubat 2018 tarihinde yayımlanan Kamu İdarelerinde Stratejik Planlamaya İlişkin Usul ve Esaslar Hakkındaki Yönetmelik Okul Öncesi Eğitim ve İlköğretim Kurumları Yönetmeliği Sosyal Etkinlikler Yönetmeliği MEB Eğitim Kurulları ve Zümreleri Yönergesi 	<ul style="list-style-type: none"> Müdürlüğümüzün hizmet alanları çok çeşitlidir ve hedef kitlesi nicelik itibarıyla oldukça büyüktür. Farklı hizmet alanları ile ilgili diğer kamu kurum ve kuruluşlarıyla yapılan protokollerde, diğer kurumların tabi oldukları mevzuattaki farklılıklardan dolayı yetki çatışması yaşanmamaktadır. Fakat diğer kamu kurum ve kuruluşlarının faaliyet alanlarında eğitim-öğretim hizmetlerine yeteri kadar yer verilmediğinden, herhangi bir destek talebi gerçekleştirildiğinde mevzuata dayandırmada güçlük yaşamaktadırlar. Müdürlüğümüz hiçbir hizmetinde mevzuattaki hükümlere aykırı davranmamaktadır. Tüm hizmetler mevzuat çerçevesinde gerçekleşmektedir. Fakat mevzuata aykırı olmamak koşuluyla eğitim faaliyetlerimiz, eğitim hizmetinin verildiği bölgenin ekonomik, sosyal, ekolojik, jeolojik vb. dinamikleri dikkate alınarak yürütülmektedir. 	<ul style="list-style-type: none"> Müdürlüğümüz faaliyetleri gereği sağlık, güvenlik, altyapı çalışmaları gibi ek hizmetlere ihtiyaç duymaktadır. Bunun yanında öğrencilerimizin akademik ve sosyal becerilerinin geliştirilmesi, öğretmen ve yöneticilerimizin mesleki gelişimlerine destek sağlanması amacıyla diğer kurumlarla işbirliği yapılması gerekmektedir. Bu işbirliği kapsamında diğer kurumların mevzuatının eğitim hizmetlerine yeteri kadar yer verecek şekilde düzenlenmesi gerekmektedir.

Üst Politika Belgelerinin Analizi

Üst Politika Belgeleri Analizi

Üst politika belgeleri;

- 12. Kalkınma Planı
- Cumhurbaşkanlığı Programı,
- Orta Vadeli Program,
- Cumhurbaşkanlığı Yıllık Programı,
- Millî Eğitim Bakanlığı 2024-2028 Stratejik Planı,
- Çanakkale İl Millî Eğitim Müdürlüğü 2024-2028 Stratejik Planı,
- Biga İlçe Millî Eğitim Müdürlüğü 2024-2028 Stratejik Planı,
- Okul/kurumu ilgilendiren ulusal, bölgesel ve sektörel strateji eylem planları

Tablo 3. Üst Politika Belgeleri Analizi Tablosu

Üst Politika Belgesi	İlgili Bölüm/Referans	Verilen Görevler/İhtiyaçlar
5018 sayılı Kamu Mali Yönetimi ve Kontrol Kanunu	<ul style="list-style-type: none">• 9. Madde,• 41. Madde	Kurum Faaliyetlerinde bütçenin etkin ve verimli kullanımı Stratejik Plan Hazırlama İzleme ve Değerlendirme Çalışmaları
30344 sayılı Kamu İdarelerinde Stratejik Plan Hazırlamaya	Tümü	5 yıllık hedefleri içeren Stratejik Plan hazırlanması

İlişkin Usul ve Esaslar Hakkında Yönetmelik (26 Şubat 2018)		
2024-2026 Orta Vadeli Program	Tümü	Bütçe çalışmaları
MEB 12. Kalkınma Plan Politika Önerileri	Önerilen politikalar	Hedef ve stratejilerin belirlenmesi
MEB 2023 Bütçe Yılı Sunuşu	Tümü	Bütçe çalışmaları
Öğretmen Strateji Belgesi	Tümü	Hedef ve stratejilerin belirlenmesi
OECD 2023 Raporu	Türkiye verileri	Stratejilerin belirlenmesi
2022-2023 MEB İstatistikleri	Örgün Eğitim İstatistikleri	Hedef ve göstergelerin belirlenmesi
Kamu İdareleri İçin Stratejik Plan Hazırlama Kılavuzu	Tümü	5 yıllık hedefleri içeren Stratejik Plan hazırlanması
MEB 2024-2028 Stratejik Planı	Tümü	MEB Politikaları Konusunda Taşra Teşkilatına Rehberlik
Kamu İdarelerince Hazırlanacak Performans Programları Hakkında Yönetmelik	Tümü	5 yıllık kurumsal hedeflerin her bir mali yıl için ifade edilmesi
Kamu İdarelerince Hazırlanacak Faaliyet Raporu Hakkında Yönetmelik	Tümü	Her bir mali yıl için belirlenen hedeflerin gerçekleşme durumlarının tespiti, raporlanması
Çanakkale İl Milli Eğitim Müdürlüğü 2024-2028 Stratejik Planı	Tümü	Amaç, hedef, gösterge ve stratejilerin belirlenmesi
Biga İlçe Milli Eğitim Müdürlüğü 2024-2028 Stratejik Planı	Tümü	Amaç, hedef, gösterge ve stratejilerin belirlenmesi

Faaliyet Alanları ile Ürün ve Hizmetlerin Belirlenmesi

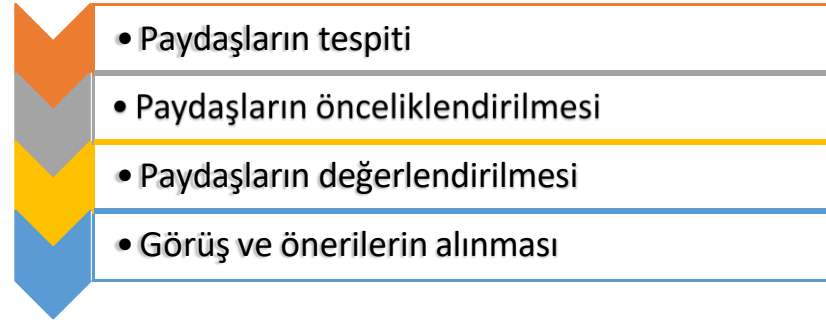
Tablo 3: Faaliyet Alanı - Ürün/Hizmet Listesi

Faaliyet Alanı	Ürün/Hizmetler
A- Eğitim-Öğretim Hizmetleri	<ol style="list-style-type: none">1. Eğitim-öğretim iş ve işlemleri2. Ders Dışı Faaliyet İş ve İşlemleri3. Okulda Teknolojik Altyapı Çalışmalarını Düzenleme4. Anma ve Kutlama Programlarının Yürütülmesi5. Yarışmaların Düzenlenmesi ve Değerlendirilmesi İşleri6. Sosyal, Kültürel, Sportif Etkinliklerle İlgili Organizasyon7. Zümre Toplantılarının Planlanması ve Yürütülmesi8. Öğrencileri Sınavlara Hazırlama ve Yetiştirme Kurs İşlemleri
B- Yaygın Eğitim Hizmetleri	<ol style="list-style-type: none">1. Beceri ve Hobi Kursları Başvurusu2. Kadınlar İçin Mesleki Eğitim Projesi İle İlgili İşlemler3. Okullar Hayat Olsun Projesi İle İlgili İşlemler
C- Strateji Geliştirme, Ar-Ge Faaliyetleri	<ol style="list-style-type: none">1. Stratejik Planlama İşlemleri2. Performans Programı ve Faaliyet Raporu Hazırlama3. İhtiyaç Analizlerinin Yapılması4. Eğitime İlişkin İstatistiklerin Tutulması5. AR-GE Çalışmaları
D- İnsan Kaynaklarının Gelişimi	<ol style="list-style-type: none">1. Personel Özlük İşlemleri2. Norm Kadro İşlemleri3. Hizmetiçi Eğitim Faaliyetleri4. Atama ve Yer Değiştirme İşlemleri
E- Fiziki ve Mali Destek	<ol style="list-style-type: none">1. Sistem ve Bilgi Güvenliğinin Sağlanması2. Ders Kitapları ile Eğitim Araç-Gereç Dağıtımı3. Taşınır Mal İşlemleri4. Taşınır Eğitim İhale ve Hak Ediş İşlemleri5. Taşınır Eğitim Yemek İhale ve Hak Ediş İşlemleri6. Okul Kantin İşlemleri7. Temizlik, Güvenlik, Isıtma, Aydınlatma ve Ulaştırma Hizmetleri8. Evrak Kabul, Yönlendirme Ve Dağıtım İşlemleri9. Arşiv Hizmetleri10. Sivil Savunma İşlemleri11. Enerji Yönetimi ile İlgili Çalışmalar12. Bütçe İşlemleri (Ödenek Talepleri, Aktarımlar)
F-Denetim ve Rehberlik	<ol style="list-style-type: none">1. Okul Personelinin Teftiş ve Denetimi2. Öğretmenlere Rehberlik ve Oryantasyon
G-Halkla İlişkiler	<ol style="list-style-type: none">1. Bilgi Edinme Başvurularının Cevaplanması2. Protokol İş ve İşlemleri3. Basın, Halk ve Ziyaretçilerle İlişkiler4. Okul-Aile İşbirliği

Paydaş Analizi

Stratejik Planın temel unsurlarından biri katılımcılıktır. Kurumumuzun temel paydaşları, veli ve öğretmen olmakla beraber eğitimin dışsal etkisi nedeniyle okul çevresinde etkileşim içinde olunan geniş bir paydaş kitlesi bulunmaktadır. Paydaşlarımızın görüşleri anket, toplantı, dilek ve istek kutuları, elektronik ortamda iletilen öneriler de dahil olmak üzere çeşitli yöntemlerle sürekli olarak alınmaktadır. Paydaş analizinde amaç hazırlanan stratejik planı ve hizmetleri yararlanıcıların beklentileri doğrultusunda ve mevzuata uygun olarak hazırlamak, stratejik plan hazırlıklarında vatandaş odaklılığı sağlamak ve katılımcılık ile hesap verme sorumluluğunu ortaya koymaktır.

Paydaş analizinde aşamalar;



Paydaş anketlerine ilişkin ortaya çıkan temel sonuçlara aşağıda yer verilmiştir.

İç Paydaş Analizi

Okulumuzda görev yapmakta olan 26 öğretmene yönelik anket sonuçlarına göre;

Okul araç gereçlerinin yeterli olmadığını belirten öğretmen oranı %24 ve okulda öğretmene ait kullanım alanı eksikliği olduğunu belirten öğretmen oranı %20 ile en yüksek olumsuz dönüşü vermiştir. Bunun yanında öğretmenlerin kendini geliştirmek için yaratılan fırsatlar, alınan kararlara çalışanların görüşlerinin desteğinin alınması, kültürel ve sosyal faaliyet düzenlemesi gibi alanlarda anket sonuçları oldukça olumlu sonuç vermiştir.

ÖĞRENCİ MEMNUNİYET ANKETİ		MEMNUNİYET ANKET SONUCU	
SIRA NO	GÖSTERGELER	SONUÇ	SONUÇ %
1	İhtiyaç duyduğumda okul yöneticileriyle rahatlıkla görüşebilirim.	4,36	87,23
2	İhtiyaç duyduğumda öğretmenlerle rahatlıkla görüşebilirim.	4,33	86,55
3	İhtiyaç duyduğumda okul çalışanlarıyla rahatlıkla görüşebilirim.	4,19	83,87
4	Sınıf temsilcimiz, dilek, öneri ve şikâyetlerimizi ilgili kişilere ulaştırır.	4,62	92,44
5	Arkadaşlarımla ilgili sorunlarım, öğretmenlerim tarafından dikkate alınır.	4,66	93,11
6	Okulumuzla ilgili isteklerimiz dikkate alınır.	4,53	90,59
7	Okulumuz yöneticilerine güvenirim.	4,26	85,21
8	Okulumuz öğretmenlerine güvenirim.	4,31	86,22
9	Okulumuzun diğer çalışanlarına güvenirim.	4,19	83,87
10	Okul yolu (varsa okul servisleri) güvenlidir.	4,29	85,71
11	Okulda yabancı kişilere karşı güvenlik önlemleri alınmaktadır.	4,29	85,88
12	Okulda yangın ve doğal afetlere (deprem, sel, vb.) karşı gerekli güvenlik önlemleri alınır.	4,29	85,71

Dış Paydaş Analizi

Okulumuzdaki 300 öğrenci velisi üzerinde uyguladığımız ankete göre;

Velilerin E-okul veli bilgilendirme sistemini %30 oranında kullanmadığını, %31 oranında okul binası yetersizliği olduğu belirlenmiştir. Diğer maddelerde oldukça iyi sonuçlar aldığımız anketimizde en önemli madde olan “çocuğumun okulu sevdiğini ve öğretmenleri ile iyi anlaştiğini düşünüyorum maddesi %100 oranında olumlu bildirim verilmiştir.

PAYDAŞ LİSTESİ VE ETKİ-ÖNEM MATRİSİ

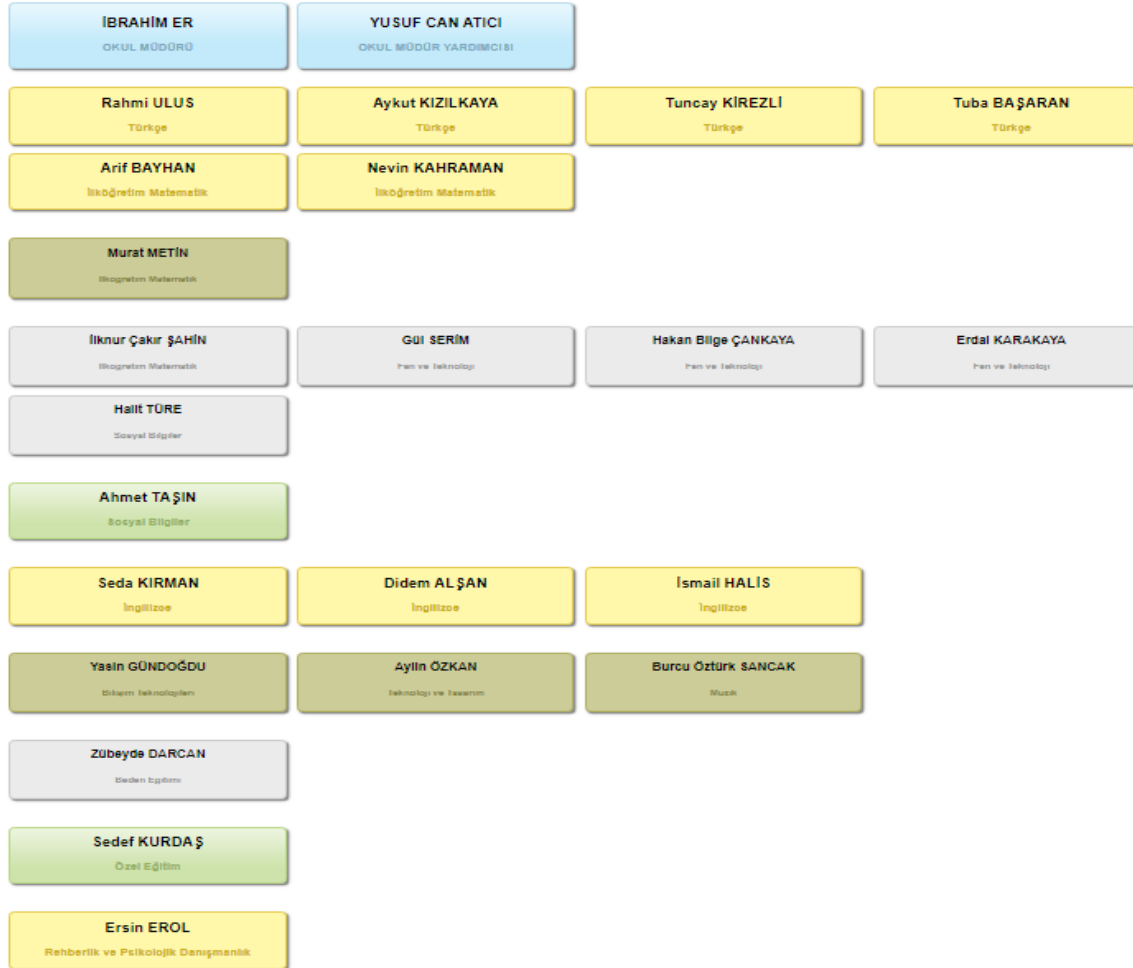
PAYDAŞLAR	PAYDAŞ TÜRÜ		NEDEN PAYDAŞ			Paydaşın Kurum Faaliyetlerini Etkileme Derecesi	Paydaşın Taleplerine Verilen Önem	Önceliği	Açıklama
	İç Paydaş	Dış Paydaş	Hizmet Alan	Temel Ortak	Stratejik Ortak	"Tam:5", "Çok:4", "Orta:3", "Az:2", "Hiç:1"			
						1,2,3 İzle	1,2,3 Gözet		
						4,5 Bilgilendir	4,5 Birlikte Çalış		
Kurum Müdürü	√			√	√	5	5	1	Birlikte Çalış
Kurum Müdür Yardımcısı	√			√	√	5	5	1	Birlikte Çalış
Öğretmen Kurulları	√			√	√	5	5	1	Birlikte Çalış
Zümre ve Kurullar	√			√	√	5	5	1	Birlikte Çalış
Okul Aile Birliği Başkanı	√			√		5	5	1	Birlikte Çalış
Öğrenciler	√			√		5	5	1	Birlikte Çalış
Veliler		√				4	5	1	Birlikte Çalış
Hizmet Sınıfı	√		√			5	5	1	Birlikte Çalış

* Etki derecesi (5 Çok Yüksek) (4,3 Yüksek)- (2,1 Düşük)

KURULUŞ İÇİ ANALİZ

Kurum içi analiz bölümünde insan kaynakları, mali kaynaklar, teknolojik düzey, kurumsal yapı ve kurum kültürü gibi alt başlıklarını içerir.

Teşkilat Şeması



İnsan Kaynakları Yetkinlik Analizi

Tablo 7 Okul Yönetici Sayıları

YÖNETİCİ SAYILARI			
	Müdür	Müdür Başyardımcısı	Müdür Yardımcısı
Norm	1	0	1
Mevcut	1	0	1
Anaokulu Ortaokul ve Liselerde 100 ila 500 öğrencisi bulunan kurumlarda 1 Müdür Yardımcısı İlkokullarda 100 ila 600 öğrencisi bulunan kurumlarda 1 Müdür Yardımcısı			

Öğretmen, Öğrenci, Derslik Sayıları

SIRA	ÖĞRENCİ-ÖĞRETMEN-DERSLİK BİLGİLERİ	SAYI
1	Öğrenci Sayısı	335
2	Öğretmen Sayısı	26
3	Derslik Sayısı	15
4	Özel Eğitim Derslik Sayısı (Orta ve Ağır Düzey)	2
5	Özel Eğitim Derslik Başına Düşen Öğrenci Sayısı	6

Branş Bazında Öğretmen Norm, Mevcut, İhtiyaç Sayıları

Sıra	Branş	Norm	Mevcut	İhtiyaç
1	Bilişim Teknolojileri	1	1	0
2	Din Kültürü ve Ahlak Bilgisi	1	1	0
3	Fen Bilimleri	3	3	0
4	İngilizce	3	3	0
5	İlköğretim Matematik Öğretmenliği	4	4	0
6	Müzik	1	1	0
7	Türkçe	4	4	0
8	Beden Eğitimi	1	1	0
9	Sosyal Bilgiler	3	3	0
10	Teknoloji Tasarım	1	1	0
11	Görsel Sanatlar	1	1	0
12	Rehberlik	1	1	0
13	Özel Eğitim	4	1	3

Kurum Kùltürü Analizi

Mùdürlüğümüzde kurum kùltürünün oluřturulması için iř ve iřlemlerde birim içi ve birimler arası koordinasyon saęlanmaktadır. Yüz yüze görüřmelerle veya toplantılarla yapılacak iř ve iřlemlerin salahiyeti için fikir telakkisinde bulunulmaktadır. Birimlerde görevlendirilen personel, katıldıęı hizmetiçi eęitimlere, ilgi ve yeteneklerine göre belirlenmektedir. Müdürlüğümüzde görevli personel arasında hiyerarřik bir sistem olmakla birlikte gerek yöneticiler gerekse personel arasında yatay iletiřim mevcuttur. Her çalıřanın fikirlerini rahatlıkla ifade edebileceęi řekilde koordinasyon mekanizması oluřturulmuřtur. Yönetici ve personelimizin mesleki yetkinliklerinin geliřtirilmesi için hizmetiçi eęitim faaliyetlerine katılımları teřvik edilmektedir. Stratejik Yönetim Sürecinde karar alma mekanizması iřletilirken iç ve diř paydařların görüřleri dikkate alınmaktadır. Müdürlüğümüz çalıřmalarına etki düzeyleri ve önemleri deęerlendirilerek beklenti ve öneriler, karar alma mekanizmasına dâhil edilmektedir. Çalıřmalar kurgulanırken dönemsel, çevresel, sosyolojik ve benzeri deęiřkenler dikkate alınmakta, sorunların çözümlü ve ihtiyaçların giderilmesi amacıyla yapılan çalıřmalarda bu deęiřkenler deęerlendirilmektedir. Stratejik plan hazırlanması çalıřmaları kapsamında yapılan tüm faaliyetler İlçe Milli Eęitim Müdürümüzün ve okul personelinin bilgileri dâhilinde yürütölmektedir. Sürecin her ařamasında bilgipaylařımı sürece dâhil etmektedir. İlçe Milli Eęitim Müdürünün süreç hakkında gösterdięi duyarlılık, tüm yönetici ve personele yansımaktadır. Önceki dönemlere nazaran kurumumuz genelinde Stratejik Planlamaçalıřmalarında azami seviyede gayret ve duyarlılık göze çarpmaktadır.

Fiziki Kaynak Analizi

Okul Binasının Fiziki Durumu

Okul binamız inřaat halindedir.

Teknoloji ve Biliřim Altyapısı Analizi

Okul binamız inřaat halindedir.

GZFT Analizi

Durum analizi kapsamında kullanılacak temel yöntem GZFT (Güçlü Yönler, Zayıf Yönler, Fırsatlar ve Tehditler) analizidir. Genel anlamda kurum/kuruluşun bir bütün olarak mevcut durumunun ve tecrübesinin incelenmesi, üstün ve zayıf yönlerinin tanımlanması ve bunların çevre şartlarıyla uyumlu hale getirilmesi sürecine GZFT analizi adı verilir.

GZFT analizi, kurum/kuruluş başarısı üzerinde kilit role sahip faktörlerin tespit edilerek, stratejik kararlara esas teşkil edecek şekilde yorumlanması sürecidir. Bu süreçte kurum/kuruluş ve çevresiyle ilgili kilit faktörler belirlenerek niteliğini artırmak için izlenebilecek stratejik alternatifler ortaya konulmaktadır. İdarenin ve idareyi etkileyen durumların analitik bir mantıkla değerlendirilmesi ve idarenin güçlü ve zayıf yönleri ile idareye karşı oluşabilecek idarenin dış çevresinden kaynaklanan fırsatlar ve tehditlerin belirlendiği bir durum analizi yöntemidir.



GÜÇLÜ YÖNLER

- Çalışanlarda güler yüzlü ve samimi tutum ve davranışlar
- Çocukları ders işlerken onları bekleyen velilerimizin okulda yapılan etkinliklere katılması
- Okul binasının etrafında öğrencilere olumsuzluk oluşturabilecek herhangi bir yapının bulunmayışı ve okulumuzun sahip olduğu büyük bir bahçe
- Adil ve şeffaf bir yönetim anlayışı ile oluşturulan yönetim süreci
- Okulumuzda var olan ailevi ortamdan dolayı öğretmen ve veli arasında iletişim en üst seviyededir.

ZAYIF YÖNLER

- Velilerimizin ekonomik durumlarının yüksek olmayışından ötürü, okulumuzun tüm ihtiyacı Genel Bütçeden giderilmekte

FIRSATLAR

Politik	Son yıllarda temel eğitim okullarına devletimizin ilgi ve alakasının sürekli artması
Ekonomik	Okulumuzun tüm ihtiyaçları Genel Bütçeden karşılanmakta ve hiçbir eksik bulunmamaktadır
Sosyolojik	İlçe Milli Eğitim müdürlüğümüzün sosyal anlamda yapılan tüm etkinliklerimize katılım ve destek sağlaması
Teknolojik	Okulumuz standart donanımlara sahip olmakla beraber akıllı tahta imkanı ile daha da ileriye taşınmıştır
Mevzuat-Yasal	Okulumuz mevzuat bakımından olması gerektiği gibidir.
Ekolojik	Okulumuz, Türk Tarihinin, onuru gururu ve kahramanlığının en büyük ispatı olan Çanakkale'de yer alması

TEHDİTLER

Politik	Eğitim politikasında yaşanan değişimlerin eğitim kalitesini olumsuz etkilemesi
Ekonomik	Okulun fiziksel donanımlarının yetersiz olması
Sosyolojik	Medyanın eğitici görevini yerine getirememesi
Teknolojik	Öğrencilerimizin, teknolojik aletleri kullanabilme düzeylerinin düşük oluşu
Mevzuat-Yasal	--
Ekolojik	Okulumuz öğrencilerin sosyo-ekonomik durumunun düşük olması

Politik-Yasal etkenler	Ekonomik etkenler
<ul style="list-style-type: none"> • Kalkınma Planı ve Orta Vadeli Program, • Bakanlık, il ve ilçe stratejik planlarının incelenmesi, • Yasal yükümlülüklerin belirlenmesi, • Oluşturulması gereken kurul ve komisyonlar, • Okul/kurum çevresindeki politik durum. 	<ul style="list-style-type: none"> • Okul/kurumun bulunduğu çevrenin genel gelir durumu, • İş kapasitesi, • Okul/kurumun gelirini arttırıcı unsurlar, • Okul/kurumun giderlerini arttıran unsurlar, • Tasarruf sağlama imkânları, • İşsizlik durumu, • Mal-ürün ve hizmet satın alma imkânları, • Kullanılabilir bütçe
Sosyokültürel etkenler	Teknolojik etkenler
<ul style="list-style-type: none"> • Kariyer beklentileri, • Ailelerin ve öğrencilerin bilinçlenmeleri, • Aile yapısındaki değişimler (geniş aileden çekirdek aileye geçiş, erken yaşta evlenme vs.), • Nüfus artışı, • Göç, • Nüfusun yaş gruplarına göre dağılımı, • Hayat beklentilerindeki değişimler (Hızlı para kazanma hırsları, lüks yaşama düşkünlük, kırsal alanda kentsel yaşam), • Beslenme alışkanlıkları, • Değerler, mesleki etik kuralları vb. 	<ul style="list-style-type: none"> • Okul/kurumun teknoloji kullanım durumu • e- Devlet uygulamaları, • Dijital Platformlar üzerinden uzaktan eğitim imkânları, • Okul/kurumun sahip olmadığı teknolojik araçlar • Personelin ve öğrencilerin teknoloji kullanım kapasiteleri, • Personelin ve öğrencilerin sahip olduğu teknolojik araçlar, • Teknoloji alanındaki gelişmeler • Teknolojinin eğitimde kullanımı
Çevresel Etkenler	

- Hava ve su kirlenmesi,
- Toprak yapısı,
- Bitki örtüsü,
- Doğal kaynakların korunması için yapılan çalışmalar,
- Çevrede yoğunluk gösteren hastalıklar,
- Doğal afetler (deprem kuşağında bulunma, Covid 19, kene vakaları vb.)

Tespitler ve İhtiyaçların Belirlenmesi

Tespitler ve sorun alanları önceki bölümlerde verilen durum analizi aşamalarında öne çıkan, durum analizini özetleyebilecek türde ifadelerden oluşmaktadır. İhtiyaçlar ise bu tespitler ve sorun alanları dikkate alındığında ortaya çıkan ihtiyaçları ve gelişim alanlarını ortaya koymaktadır.

Durum Analizi Aşamaları	Gelişim ve Sorun Alanları
EĞİTİM VE ÖĞRETİME ERŞİM	<ul style="list-style-type: none">• Okula devam-devamsızlık durumlarının takip edilip öğrencilerin devam durumlarının artırılmasının sağlanması
EĞİTİM VE ÖĞRETİMDE KALİTE	<ul style="list-style-type: none">• Özel eğitim öğrencilerinin her biri için bireysel öğretim ve teknikleri belirlemek ve uygulamak
KURUMSAL KAPASİTE	<ul style="list-style-type: none">• Kurum içi iletişimin en üst düzeyde tutulması• Kurum içi şeffaf ve adil bir yönetim anlayışı belirlenmesi• Okul binası kapasitesini artırmak• Okulumuzun donanım anlamında standartlara ulaşmasını sağlamak• Okulumuzun hijyen ve temizliğini günlük olarak temizlik takip çizelgesiyle kontrol etmek• İş güvenliği anlamında okul ve sınıf bazlı tedbirlerin alınması• Taşımali öğrenci servislerinin takibi ile servis şoförleri takip çizelgesi ile kontrol edilmesi

ÇANAKKALE - BİGA
İLÇE MİLLİ EĞİTİM MÜDÜRLÜĞÜ
CUMHURİYET ORTAOKULU



2024 - 2028
STRATEJİK
PLANI

BÖLÜM 3
GELECEĞE BAKIŞ

GELECEĞE BAKIŞ

Okul Müdürlüğümüzün misyon, vizyon, temel ilke ve değerlerinin oluşturulması kapsamında öğretmenlerimiz, öğrencilerimiz, velilerimiz, çalışanlarımız ve diğer paydaşlarımızdan alınan görüşler sonucunda stratejik plan hazırlama ekibi tarafından oluşturulan Misyon, Vizyon, Temel Değerler; Okulumuzun üst kurulu tarafından onaylanmıştır.

Misyonumuz

Türk Milli Eğitiminin Genel Amaç ve Temel İlkeleri doğrultusunda özel eğitime muhtaç bireylerin ilgi, yetenek ve yeterlilikleri doğrultusunda bulunduğu toplumda, kendinden beklenen rolleri yapabilen yaşadığı çevreye ve sosyal hayata uyum sağlayabilen, üreten bir birey olarak yetiştirmek

Vizyonumuz

Atatürk'ün getirdiği laik, demokratik, çağdaş eğitimi hedefleyen

Temel Değerlerimiz:

Toplam kalite anlayışına uygun bireyler gerçekleştirmek için;

1. Tüm eğitim etkinliklerinde yaparak yaşayarak
2. Çevre şartlarına uygun kaliteli eğitim anlayışına uygun eğitim ortamları hazırlamayı
3. Hayal gücünü, yaratıcı ve eleştirel düşünme becerilerini, duygularını ifade edebilme yeteneklerini kazandırmayı
4. Ekip ruhuyla hareket etmeyi
5. Kurum olarak, topluma, velilere ve çocuklarımıza karşı sorumluluk duymayı
6. Teknolojiden en üst düzeyde yararlanmayı
7. Velilerin okula olan desteğini arttırmayı etkinliklere veli katılımını en üst düzeyde tutmayı

Temel değerler olarak benimseyen okuluz.

Amaç ve Hedeflere İlişkin Mimari AMAÇ, HEDEF ve EYLEMLER

AMAÇ, HEDEF, GÖSTERGE VE STRATEJİLER

TEMA 1: EĞİTİM VE ÖĞRETİME ERİŞİM

Eğitim ve öğretime erişim okullaşma ve okul terki, devam devamsızlık, okula uyum ve oryantasyon, Özel Eğitime ihtiyaç duyan bireylerin eğitime erişimi, yabancı öğrencilerin eğitime erişimi ve hayat boyu öğrenme kapsamında yürütülen faaliyetlerin ele alındığı temadır.

TEMA	EĞİTİM-ÖĞRETİME ERİŞİM ve KATILIM								
Amaç 1	Öğrencilerin eğitim öğretime etkin katılımlarıyla donanımlı olarak bir üst öğrenime geçişi sağlanacaktır.								
Hedef 1.1	Öğrenme kayıpları önleyici çalışmalar yapılarak azaltılacaktır.								
Performans Göstergeleri	Hedefe Etkisi	Başlangıç Değeri (2023)	2024	2025	2026	2027	2028	İzleme Sıklığı	Rapor Sıklığı
PG 1.1.1 Bir eğitim öğretim döneminde 20 gün ve üzeri devamsızlık yapan öğrenci oranı	30	5	5	4	3	2	2	6 ay	6 ay
PG 1.1.2. 20 gün ve üzeri özürlü devamsızlık yapan öğrenci oranı (%)	40	6	6	5	4	3	2	6 ay	6 ay
PG 1.1.3 Bir eğitim ve öğretim yılında destekleme ve yetiştirme kurslarına kayıt yaptıran	30	18	25	30	34	38	40	6 ay	6 ay

öğrenci oranı (%)									
Koordinatör Birim	Okul Müdürlüğü								
İş birliği Yapılacak Birimler	Okul Müdürü Müdür Yardımcısı Sınıf Rehber Öğretmeni Branş Öğretmenleri Yerel Yönetimler								
Riskler	Öğrencilerin program yoğunluğundan dolayı kurslara katılımında devamlı olmaması.								
Stratejiler	S1. Öğrencilerin genel derslerdeki kazanım eksiklikleri tespit edilerek destekleme ve yetiştirme kurslarıyla akademik yeterliklerinin artırılması sağlanacaktır. S2. Dijital platformlar aracılığıyla öğrencilerin tamamlayıcı ve destekleyici eğitim almaları sağlanacaktır. S3. DYK'lara yönelik ders içeriklerine katkı sağlayacak etkinlik, okuma vb aktivitelerin zenginleştirilmesi sağlanacaktır. S4. DYK içerikleri öğrencinin hazır bulunuşluk seviyesi dikkate alınarak hazırlanacaktır. S5. Öğrencilerin devamsızlık nedenleri tespit edilerek devamsızlığa neden olan etmenler giderilecektir.								
Maliyet Tahmini	0								
Tespitler	Devamsızlık oranı artma durumunda destekleme ve yetiştirme kurslarının kapanma ihtimali								
İhtiyaçlar	Eğitim ortamlarının öğrenci ihtiyacına cevap verecek şekilde düzenlenmesi.								

TEMA 2: EĞİTİM VE ÖĞRETİMDE KALİTENİN ARTTIRILMASI

Eğitim ve Öğretimde kalitenin artırılması başlığı esas olarak eğitim ve öğretim faaliyetlerini, hayata hazırlama işleminde yapılacak çalışmaları kapsamaktadır.

Bu tema altında akademik başarı, sınav kaygıları, sınıfta kalma, ders başarıları ve kazanımları, disiplin sorunları, öğrencilerin bilimsel, sanatsal, kültürel ve sportif faaliyetleri ile istihdam ve meslek edindirmeye yönelik rehberlik ve diğer mesleki faaliyetler yer almaktadır.

TEMA	EĞİTİM VE ÖĞRETİMDE KALİTENİN ARTTIRILMASI								
Amaç	Okulumuzun mevcut tüm imkanlarını en üst düzeyde kullanarak, öğrencilerimizin; bilişsel, duyuşsal ve psikomotor gelişimlerini destekleyip onları bir üst öğrenime hazırlamak.								
Hedef 2.1	Öğrenme kazanımlarını takip eden ve velileri de sürece dahil eden bir yönetim anlayışı ile öğrencilerimizin sosyal faaliyetlere etkin katılımı artırılabacaktır.								
Performans Göstergeleri	Hedefe Etkisi	Başlangıç Değeri (2023)	2024	2025	2026	2027	2028	İzleme Sıklığı	Rapor Sıklığı
PG 2.1.1 Yürütülen Sosyal ve Kültürel faaliyet Sayısı	30	14	14	20	25	25	25	6 ay	6 ay
PG 2.1.2. Yürütülen Sosyal ve Kültürel faaliyetlere Katılan Öğrenci Oranı	40	60	60	80	100	100	100	Yılda 1	Yılda 1
PG 2.1.3 Yürütülen Sosyal ve Kültürel faaliyetlere Katılan Veli Oranı	30	65	65	85	100	100	100	Yılda 1	Yılda 1
Koordinatör Birim	Okul Müdürlüğü								
İş birliği Yapılacak Birimler	Okul Müdürü Sınıf Öğretmenleri Biga İlçe MEM								
Riskler	Öğrencilerin program yoğunluğundan dolayı etkinliklere katılımında devamlı								

	olmaması.
Stratejiler	S1 Sosyal ve Kültürel Faaliyetlerin Planlanacaktır. S2 Sosyal ve Kültürel Faaliyetlerde Afiş ve Broşür Bastırılacaktır. S3. Sosyal ve Kültürel Faaliyetler hakkında veliler ile görüşülerek velilerin bilgilendirilecektir.
Maliyet Tahmini	25.000
Tespitler	Sosyal kültürel faaliyetlerin öğrencilerin gelişimine katkı sağlaması.
İhtiyaçlar	Eğitim ortamlarının öğrenci çok yönlü gelişimine katkı sağlayacak şekilde düzenlenmesi.

TEMA 2: KURUMSAL KAPASİTE

TEMA	KURUMSAL KAPASİTE									
Amaç 3	Eğitim ve öğretim faaliyetlerinin daha nitelikli olarak verilebilmesi için okulumuzun kurumsal kapasitesi güçlendirilecektir.									
Hedef 3.1	Okulumuzun fiziki, teknolojik ve beşeri kaynaklarını, değişen ve gelişen koşullara uygun hale getirerek güçlendirmek.									
Performans Göstergeleri	Hedefe Etkisi	Başlangıç Değeri (2023)	2024	2025	2026	2027	2028	İzleme Sıklığı	Rapor Sıklığı	
PG 2.1.1 Okulumuzda var olan bilgisayar sayısı	50	4	4	15	20	25	30	6 ay	6 ay	
PG 2.1.2. Okulumuzun derslik kapasitesi	50	90	90	100	100	100	100	Yılda 1	Yılda 1	
Koordinatör Birim	Okul Müdürlüğü									
İş birliği Yapılacak Birimler	Okul Müdürü Sınıf Öğretmenleri Biga İlçe MEM									
Riskler	Okulumuz binasının inşaatının geç tamamlanması.									
Stratejiler	Fiziki mekânların (derslikler, spor salonu, kütüphaneler, atölyeler vb.) iyileştirilmesi için kamu idareleri, belediyeler ve işverenlerle iş birlikleri yapılacaktır.									
Maliyet Tahmini	20.000									
Tespitler	Öğrenme ortamlarının gelişmesinin öğrencinin gelişimine de katkı sağlaması.									
İhtiyaçlar	Eğitim ortamlarının öğrencilerin çok yönlü gelişimine katkı sağlayacak şekilde düzenlenmesi.									

ÇANAKKALE - BİGA
İLÇE MİLLİ EĞİTİM MÜDÜRLÜĞÜ
CUMHURİYET ORTAKULU



2024 - 2028
STRATEJİK
PLANI

BÖLÜM 4
MALİYETLENDİRME

MALİYETLENDİRME

Tahmini Kaynaklar Analizinden yararlanılarak kurumumuzun 5 yıllık hedeflerine ulaşılabilmesi için planlanan faaliyetlerin Tahmini Maliyet Analizi yapılmıştır.

Tablo 17: Tahmini Maliyetler (TL)

	Planın 1.Yılı	Planın 2.Yılı	Planın 3.Yılı	Planın 4.Yılı	Planın 5.Yılı	Toplam Maliyet
A1	0	0	0	0	0	0
H1.1	0	0	0	0	0	0
A2	5000	5000	5000	5000	5000	25000
H2.1	1500	2500	3000	4000	4000	25000
A3	4000	4000	4000	4000	4000	20.000
H3.1	4000	4000	4000	4000	4000	20.000
H3.2						
Genel Yönetim Giderleri	500	500	500	500	500	2500
TOPLAM	5000	6000	6500	7500	7500	47.5

E. İzleme ve Değerlendirme

Müdürlüğümüzün 2024-2028 Stratejik Planı İzleme ve Değerlendirme sürecini ifade eden İzleme ve Değerlendirme Modeli hazırlanmıştır. Müdürlüğümüzün Stratejik Plan İzleme- Değerlendirme çalışmaları eğitim-öğretim yılı çalışma takvimi de dikkate alınarak 6 aylık ve 1 yıllık sürelerde gerçekleştirilecektir. 6 aylık sürelerde Üst Yöneticiye rapor hazırlanacak ve değerlendirme toplantısı düzenlenecektir. İzleme-değerlendirme raporu, istenildiğinde Stratejik Geliştirme Başkanlığına gönderilecektir. Ayrıca ilimizin Mülki İdari Amirine sunulacaktır. 1 yıllık izleme-değerlendirme çalışmaları, Stratejik Planımızda yer alan hedeflerin yıllık düzeyde ifade edildiği Performans Programı ve yılsonunda gerçekleşme düzeylerinin belirlendiği Faaliyet Raporu hazırlanarak yapılacaktır. Performans Programı ve Faaliyet Raporu Üst Yöneticinin değerlendirmesinin akabinde Strateji Geliştirme Başkanlığına ve Mülki İdari Amire sunulacaktır. Yıllık izlemelerle ilgili değerlendirme toplantıları düzenlenecektir.

Şekil 2: İzleme ve Değerlendirme Süreci



Okulumuzdaki Etkinlikler Ve Eylemlerin Planlanması

No	Eylem İfadesi	Eylem Sorumlusu	Eylem Tarihi
1.	Öğrencilerin yeteneklerine uygun alanlarda bilimsel, kültürel, sanatsal, sportif ve toplum hizmeti alanlarında etkinliklere katılım sağlamaları amacıyla çocuk kulüpleri aktif hale getirilecektir.	Yusuf Can ATICI Müdür Yardımcısı	Her ayın son haftası
2	Müze, kütüphane tiyatro vb. etkinlikler planlanacaktır.	Yusuf Can ATICI Müdür Yardımcısı	Her ayın son haftası
3	Milli manevi ve kültürel değerlerimizi içeren Sosyal sorumluluk projeleri yürütülecektir.	Yusuf Can ATICI Müdür Yardımcısı	Her ayın son haftası
4	Belediye ve İl Çevre Orman Müdürlüğü ile işbirliği yapılarak çevre bilinci konusunda eğitimler düzenlenecektir.	Yusuf Can ATICI Müdür Yardımcısı	Her ayın son haftası
5	Öğrencilerin Çevre bilincine yönelik etkinliklere aktif katılımı teşvik edilecektir.	Yusuf Can ATICI Müdür Yardımcısı	Her ayın son haftası
6	Yetenek tarama uygulaması yapılacaktır.	Yusuf Can ATICI Müdür Yardımcısı	Her ayın son haftası
7	Yarışma duyurularının zamanında yapılması ve öğrencilerin teşvik edilmesi sağlanacaktır.	Yusuf Can ATICI Müdür Yardımcısı	Her ayın son haftası
8	Öğrencilerin ilgi istek yetenek ve kapasiteleri doğrultusunda egzersizler planlanması	Yusuf Can ATICI Müdür Yardımcısı	Her ayın son haftası

- İlçe yarışmalarına eksiksiz öğrenci ve eser gönderilmesi
- İl geneli yarışmalara eksiksiz öğrenci ve eser gönderilmesi
- Ulusal proje ve etkinlikleri katılınması.

Karşılaştırmalı Öğretmen/Öğrenci Durumu (2014)

ÖĞRETMEN	ÖĞRENCİ		OKUL	
Toplam öğretmen sayısı	Öğrenci sayısı		Toplam öğrenci sayısı	Öğretmen başına düşen öğrenci sayısı
	Kız	Erkek		
34	180	155	335	10

Öğrenci Sayısına İlişkin Bilgiler					
	2019-2023		2023		
Öğrenci Sayısı	185	180	155	185	
Toplam Öğrenci Sayısı	353		335		

Yıllara Göre Ortalama Sınıf Mevcutları			Yıllara Göre Öğretmen Başına Düşen Öğrenci Sayısı		
2021	2022	2023	2021	2022	2023
26	25	24	17	15	10

Sınıf Tekrarı Yapan Öğrenci Sayısı		
Öğretim Yılı	Toplam Öğrenci Sayısı	Sınıf Tekrarı Yapan Öğrenci Sayısı
2023-2024	335	8